



これ1冊で
金魚の飼い方がわかるよ!

5 水替えをしてみよう

飼育のトラブル

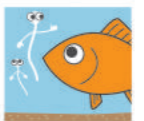
① 水面でひっくり返って辛そう

転覆病だと思われるよ。浮き袋の病気だと言われているが、まだ治療法はないんだ。エサを減らし0.5%の塩を入れて水温を約28℃まで上げると治るときがあるよ。



② 体表に白い点々 ③ ヒレがボロボロになった

2)は白点病、3)は尾ぐされ病だと思われるよ。水が悪いときに発生しやすいので、1/2-2/3程度の水替えとろ材の掃除をして、魚病薬を入れよう。薬がない場合は0.5%の塩水浴で応急処置をしよう。



④ 小さな白いミミズがたくさんいる

ミズミズスだと思われるよ。どこからともなく発生して、フンや食べ残し、水草などの腐敗物を食べて殖えるんだ。金魚には悪さはしないけど気持ち悪ければ、水槽をリセットしよう。

⑤ 水が緑色になる

植物プランクトンが大量発生していると思われるよ。太陽光を遮りエサを減らせば少なくなるよ。

⑥ 数日間の留守の仕方

金魚は絶食には強いけど、水質悪化と高水温には弱いんだ。健康な金魚は1週間程度食べなくても元気なので、数日前に水替えをして、当日はエサを与えずお出かけしましょう。水温が30℃を超える場合は、涼しい場所に水槽を移動してね。

水は少しずつ悪くなっているんだ。理想は毎日1/10程度の水替えだけで大変なので、1か月に1回、飼育匹数が多い場合や夏場は1~2週間に1回水替えをして「キレイな水」を維持しよう。

① 器具のコンセントを抜く



水槽のコケをとろう。金魚はそのままでもいいよ。

③ 底のゴミを吸い出す



水替えホースで砂利の中のゴミを1/3~1/2程度の水と一緒に吸い出そう。

※バクテリアはろ材や砂利の中に、約1か月かけて自然に殖えて効果がでるんだ。新しいろ材や砂利のときは、エサを少なくしてマメに水を替えよう。

④ ろ材のそうじ



ろ材にはバクテリアが住んでいるので、吸い出した水でろ材を軽く洗おう。

⑤ 新しい水を注ぐ

バケツに水道水を注ぎ、液体カルキぬきでカルキをぬいてから、ゆっくり水槽に入れよう。

4 エサを^{あた}与えてみよう

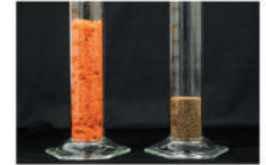
夏はたくさん食べて冬はほとんど食べないので、適量のエサ^{あた}を与えるのは難しいんだ。
『5分以内に食べきる量』『食べきるまで観察』『食べ残したエサは取り除く』が上手に与えるコツだよ。

● 和金1匹に与える1日分の目安量 (水温20度以上の場合)

金魚の大きさ	フレーク	粒 (1.1~1.4mm)	粒 (1.7~2.0mm)
2~3cm	0.3杯	25粒	7粒
3~5cm	0.5杯	40粒	12粒

● エサを変えたときの与え方

【重さ35gのかさ比較】



フレーク 粒

慣れるまでは食べる量が少なくなるので、少な目に与え食べ残しがでないように注意しよう。
特にフレークから粒にするときは、比重が違うので1/3程度に減らそう。

● 季節による目安量 (屋外や玄関など外気温に近い場合)

4月中旬~5月	6月~10月
極少量 → 少量 2~3日に1回極少量から、1日1~2回少量へ少しずつ増やそう。	普通 1日2~3回しっかりと与えよう。水質悪化に注意!
11月	12月~4月初旬
少量 → 極少量 徐々に餌の量と回数を減らしていこう。食べ残しに注意!	エサどめ 全く与えないか、数週間に1回極少量を与えよう。

※観賞魚用ヒーターを使用する場合は、年間を通して餌の量は一定になります。

● エサの保管方法について

エサは酸素・水分・光により劣化したり、エサを食べる虫の侵入の危険もあるんだ。エサは日光の当たらない清潔な室内で、チャックやフタを閉めて保管し、半年程度で使い切るようにしよう。長期保管になる場合は、開封時に密封できる容器などに分封すると劣化を遅くできるよ。



キョーリンのおすすめ商品

失敗しにくい フレークタイプ



発売から50年以上 伝統の粒タイプ



楽チンを追求 多機能粒タイプ



ワンランク上 美しく育つ粒タイプ



株式会社 キョーリン 7670-0902 姫路市白銀町9番地 Tel.079(289)3739
ホームページアドレス:www.kyorin-net.co.jp/



国産 日本国内 自社生産

開発から製造まで国内一貫製造で、安心安全な商品をお届けします。