

左右に伸びたフサフサのエラ。笑って見える顔。ゆったりとした動きとユーモラスな体。そんなウーパールーパーはメキシコの湖に棲む、カエルやイモリと同じ両生類なんだ。

現在は絶滅保護のため輸出が禁止されているので、販売されているウーパールーパーは国内で繁殖したものだよ。



ゴールデン

黄色い体にピンクの瞳。体にキラキラした模様。



リューススティック

黒色の瞳で、白い体。幼体は黒点がある。



ブラック

黒い体に黒い瞳。



マーブル

薄い茶色の体に黒の斑点。色・模様は多彩。



アルビノ

白い体にピンクの瞳。

体長	寿命	水温	限界水温
約15~25cm	20~30年	適水温15~25℃	5~30℃

*限界水温はあくまでも目安です。できるだけ適水温での飼育をお願いします。

特徴



前足は4本、
後ろ足は5本指だよ。

●特殊なエラ(外鰓)

エラが左右3つ外についているんだ。呼吸はエラ呼吸と肺呼吸ができるよ。

●不思議な再生能力

手足やエラが食べられても、徐々に再生するよ。

●視力が弱い

視力が弱いが、目の前で動くものをすばやく口に入れるんだ。誤飲や共食いしないように注意しよう。

●ネオテニー(幼体の特徴を残したまま成熟する現象)

両生類は子供のときはエラ呼吸で、親になると変態して肺やひふ呼吸になるのが一般的。でもウーパールーパーは、普通の飼育方法では変態しないんだ。

●オス・メスの見わけかた

オスは16cmぐらいになると、後ろ足とシッポの付け根あたりがぼっこり膨らむよ。

家をつくらう

目の前で動くものを食べてしまう習性なので、単独飼育が基本。20cm程度に成長するので45cm以上の水槽に、角がない隠れ家を設置しよう。上陸しないので島はいらないよ。

複数飼育する場合は、“隠れ家を複数入れる”・“同じくらいのおきさ”・“60cm水槽に2・3匹まで”を基本に注意して飼育しよう。

ろ過フィルター

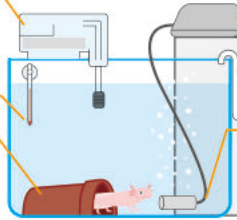
フンや残餌で発生する水の汚れをキレイにするよ。外掛け式や上部式フィルターがオススメ。

水温計

隠れ家

半分に割った桐木鉢など角がないものを入れよう。

ザリガニかくれ家



エアープンプ

冷却ファン

エアーストン

*砂利は、誤飲するからいらないよ。

魚との混泳は、小さい魚はウーパールーパーが食べてしまい、大きい魚はウーパールーパーのエラを食べられる事があるので難しいよ。

エサの与え方

小さいときは1日1回、成長したら2・3日に1回、お腹がすこし膨らむ程度を与えよう。与えすぎると消化不良になるよ。残ったエサは水を悪化させるので必ず取り除こう。冬場は食欲が落ちてくるので、1週間に1回で十分だよ。

水換え (水換えの目安は2週間に1度)



液体カルキぬき

総水量の1/3程度の水を、液体カルキぬきでカルキをぬいた水道水と交換しよう。

ろ過フィルターのマットを掃除する場合は、バケツにくんだ飼育水かカルキをぬいた水道水で軽く洗おう。

夏の高水温は危険

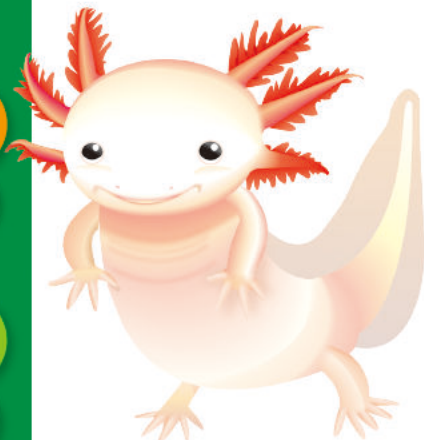
低い水温には強いが、高い水温は苦手なんだ。だから暑い夏は危険がいっぱい。水温が27℃を超えると要注意、30℃を超えると危険だよ。

エアープンプによるエアレーションや冷却ファンなどの冷却装置を設置して、高水温対策をしよう。



みんなの
人気者

ウーパールーパー・イモリ



を
飼
い
か
た
う

これ1冊で

ウーパールーパー・イモリの
飼
い
か
た
が
わ
か
る
よ!